

Oficina Municipal de Estadísticas (OME)
Secretaría de Hacienda, Economía y Producción

Inscripciones iniciales y transferencias de vehículos. Municipio de Crespo



Septiembre 2024



MUNICIPALIDAD
DE **CRESPO**



MUNICIPALIDAD
DE **CRESPO**

Dr. Marcelo Cerutti

INTENDENTE MUNICIPAL

Cdora. Evangelina Schmidt

SECRETARIA DE ECONOMÍA, HACIENDA Y PRODUCCIÓN

Lic. Paula Cian

RESPONSABLE OFICINA MUNICIPAL DE ESTADÍSTICAS (OME)

Inscripciones iniciales y transferencias de Vehículos
Septiembre 2024

Oficina Municipal de Estadísticas (OME)
25 de Mayo 943 – Crespo – Entre Ríos

Se permite su reproducción con atribución de la fuente.

Responsable de la edición: Lic. Paula Cian
Equipo Técnico: Prof. Erika Aab

Crespo, octubre de 2024

Signos convencionales

- * Dato provisorio
- Dato igual a cero
- ... Dato no disponible a la fecha de presentación de los resultados
- . Dato no registrado
- /// Dato que no corresponde presentar debido a la naturaleza de las cosas o del cálculo
- s Dato confidencial por aplicación de las reglas del secreto estadístico

- e Dato estimado por extrapolación, proyección o imputación
- Dato ínfimo, menos de la mitad del último dígito mostrado

Índice

SIGNOS CONVENCIONALES	2
ÍNDICE	2
INTRODUCCIÓN	1
INSCRIPCIONES INICIALES Y TRANSFERENCIAS DE VEHÍCULOS. MUNICIPIO DE CRESPO	2
INSCRIPCIONES INICIALES	2
<i>Según origen del vehículo</i>	<i>3</i>
<i>Según tipo de vehículo</i>	<i>5</i>
<i>Según marca y modelo del vehículo ..</i>	<i>6</i>
Indicadores	9
TRANSFERENCIAS	10
<i>Según origen del vehículo</i>	<i>11</i>
<i>Según tipo de vehículo</i>	<i>11</i>
Indicadores	14

Introducción

El presente informe tiene como objetivo analizar la evolución de las inscripciones iniciales y transferencias de vehículos realizados en el municipio de Crespo en el mes de Septiembre de 2024. Para ello, se utilizan como referencia los datos suministrados por la Dirección Nacional de los Registros Nacionales de la Propiedad Automotor y Créditos Prendarios.

El informe se estructura en dos apartados. En el primero se analizan las inscripciones iniciales de vehículos considerando el origen del mismo (nacional o importado), el tipo de vehículo, la marca y el modelo. Por su parte, el segundo apartado refiere a las transferencias de vehículos desagregadas según el origen y el tipo de los mismos.

Tanto para el caso de las inscripciones iniciales como de las transferencias de vehículos, se utiliza como indicador el porcentaje de unidades patentadas/transferidas en el municipio de Crespo respecto a las unidades patentadas/transferidas en la provincia de Entre Ríos a los fines de observar la incidencia de este sector específico de la economía local en el total provincial.

Inscripciones iniciales y transferencias de vehículos.

Municipio de Crespo

Inscripciones iniciales

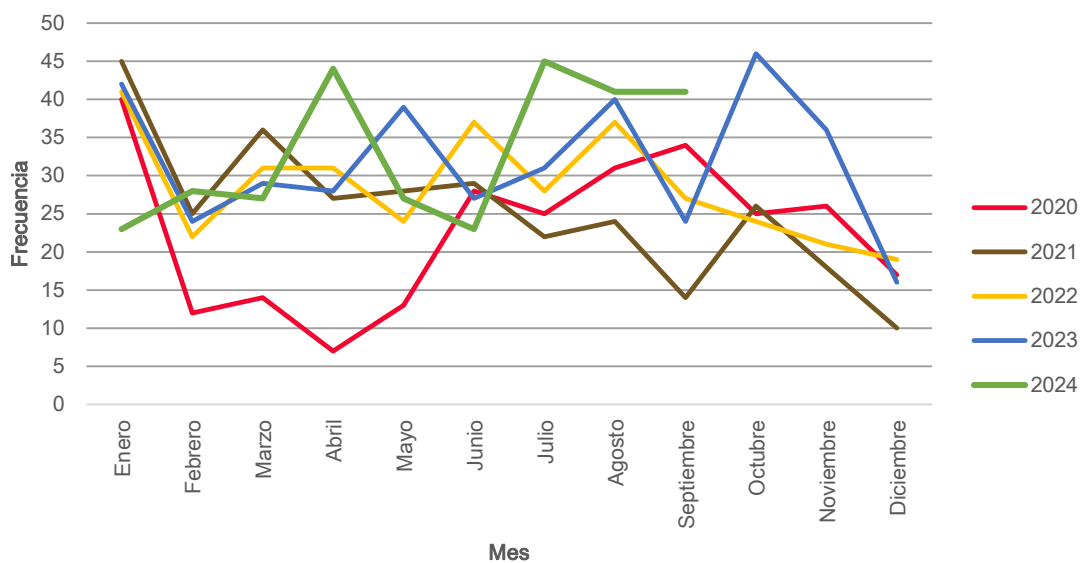
En el mes de Septiembre de 2024 se patentaron 41 vehículos en el municipio de Crespo. Esta cifra coincide con la cantidad del mes anterior y representa un crecimiento de 70,8% en relación a igual período del año anterior.

Tabla N° 1: Unidades patentadas y variaciones porcentuales. Municipio de Crespo. Años 2023-2024

Año	Mes	Total	Total acumulado	Variación		
				Respecto al período anterior	Respecto a igual período del año anterior	Acumulada respecto al acumulado de igual período del año anterior
2023	Septiembre	24	284	-40,0%	-11,1%	2,2%
	Octubre	46	330	91,7%	91,7%	9,3%
	Noviembre	36	366	-21,7%	71,4%	13,3%
	Diciembre	16	382	-55,6%	-15,8%	11,7%
2024	Enero	23	23	43,8%	-45,2%	-45,2%
	Febrero	28	51	21,7%	16,7%	-22,7%
	Marzo	27	78	-3,6%	-6,9%	-17,9%
	Abril	44	122	63,0%	57,1%	-0,8%
	Mayo	27	149	-38,6%	-30,8%	-8,0%
	Junio	23	172	-14,8%	-14,8%	-9,0%
	Julio	45	217	95,7%	45,2%	-1,4%
	Agosto	41	258	-8,9%	2,5%	-0,8%
	Septiembre	41	299	0,0%	70,8%	5,3%

Fuente: Oficina Municipal de Estadísticas (OME) en base a datos de la Dirección Nacional de los Registros Nacionales de la Propiedad Automotor y de Créditos Prendarios.

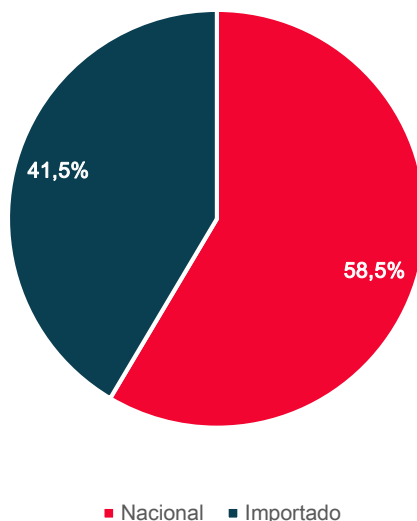
Gráfico N° 1: Unidades patentadas por mes. Municipio de Crespo. Años 2020-2024



Fuente: Oficina Municipal de Estadísticas (OME) en base a datos de la Dirección Nacional de los Registros Nacionales de la Propiedad Automotor y de Créditos Prendarios.

Según origen del vehículo

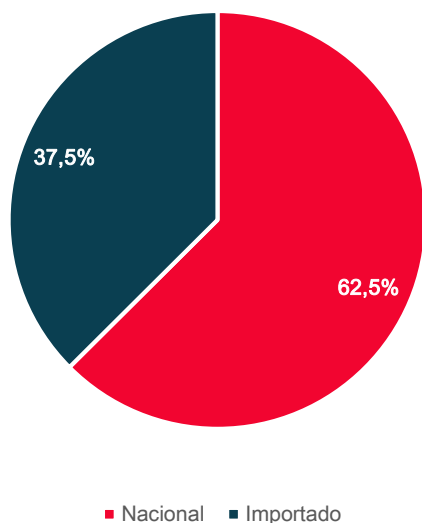
Gráfico N° 2: Porcentaje de unidades patentadas según origen del vehículo. Municipio de Crespo. Septiembre 2024.



Fuente: Oficina Municipal de Estadísticas (OME) en base a datos de la Dirección Nacional de los Registros Nacionales de la Propiedad Automotor y de Créditos Prendarios.

Nota: (1) Dentro de la categoría Importado se incluyen los vehículos correspondientes al Protocolo 21.

Gráfico N° 3: Porcentaje de unidades patentadas según origen del vehículo. Municipio de Crespo. Acumulado a Septiembre 2024



Fuente: Oficina Municipal de Estadísticas (OME) en base a datos de la Dirección Nacional de los Registros Nacionales de la Propiedad Automotor y de Créditos Prendarios.

Nota: (1) Dentro de la categoría Importado se incluyen los vehículos correspondientes al Protocolo 21.

Tabla N° 2: Variaciones porcentuales de unidades patentadas según procedencia. Municipio de Crespo. Años 2023-2024

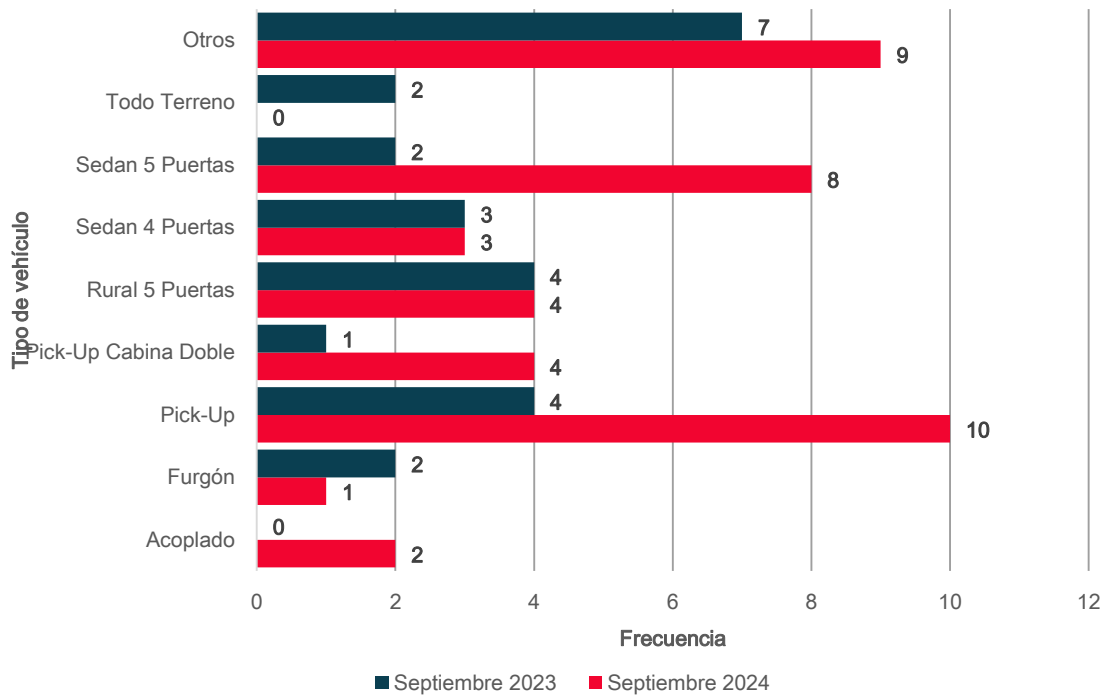
Mes	Variación respecto al mismo mes del año anterior 2023-2024	
	Importado	Nacional
Total	22,0%	-18,2%
Enero	-69,2%	-34,5%
Febrero	37,5%	6,3%
Marzo	183,3%	-56,5%
Abril	120,0%	43,5%
Mayo	-22,2%	-33,3%
Junio	-20,0%	-11,8%
Julio	180,0%	19,2%
Agosto	109,1%	-37,9%
Septiembre	325,0%	20,0%

Fuente: Oficina Municipal de Estadísticas (OME) en base a datos de la Dirección Nacional de los Registros Nacionales de la Propiedad Automotor y de Créditos Prendarios.

Nota: (1) Dentro de la categoría Importado se incluyen los vehículos correspondientes al Protocolo 21.

Según tipo de vehículo

Gráfico N°4: Unidades patentadas según tipo de vehículo. Municipio de Crespo. Septiembre 2023 y Septiembre 2024



Fuente: Oficina Municipal de Estadísticas (OME) en base a datos de la Dirección Nacional de los Registros Nacionales de la Propiedad Automotor y de Créditos Prendarios.

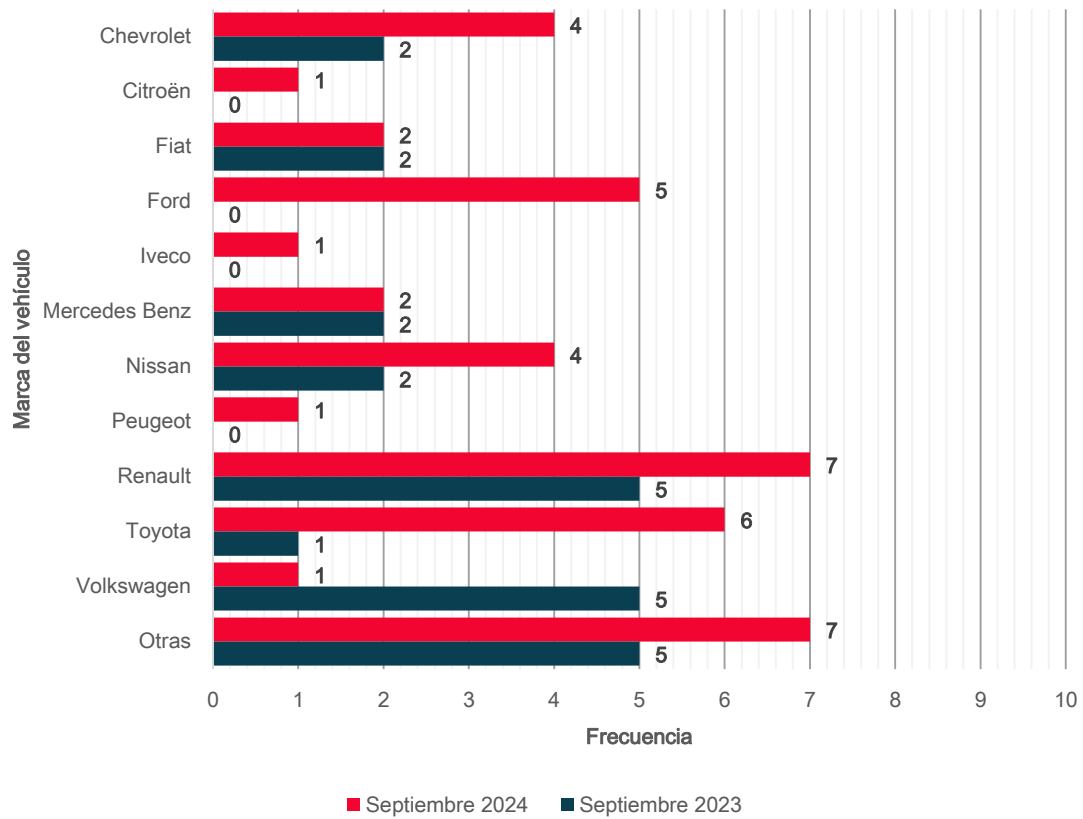
Tabla N° 3: Unidades patentadas según tipo de vehículos y variaciones porcentuales. Municipio de Crespo. Acumulado a Septiembre 2023 y acumulado a Septiembre 2024

Tipo de vehículo	Mes		Variación acumulada respecto al acumulado de igual período del año anterior
	Acumulado a septiembre 2023	Acumulado a septiembre 2024	
Total	284	299	5,3%
Acoplado	13	11	-15,4%
Chasis con y sin cabina y con cabina dormitorio	12	12	0,0%
Furgón	22	21	-4,5%
Pick-Up	55	73	32,7%
Pick-Up cabina doble	6	17	183,3%
Rural 5 Puertas	29	41	41,4%
Sedan 4 Puertas	39	33	-15,4%
Sedan 5 Puertas	66	58	-12,1%
Todo terreno	9	8	-11,1%
Otros	33	25	-24,2%

Fuente: Oficina Municipal de Estadísticas (OME) en base a datos de la Dirección Nacional de los Registros Nacionales de la Propiedad Automotor y de Créditos Prendarios.

Según marca y modelo del vehículo

Gráfico Nº 5: Unidades patentadas según marca de vehículo. Municipio de Crespo. Septiembre 2023 y Septiembre 2024



Fuente: Oficina Municipal de Estadísticas (OME) en base a datos de la Dirección Nacional de los Registros Nacionales de la Propiedad Automotor y de Créditos Prendarios.

Tabla N° 4: Unidades patentadas según marca de vehículo. Municipio de Crespo. Acumulado a Septiembre 2023 y acumulado a Septiembre 2024

Marca de vehículo	Mes		Variación acumulada respecto al acumulado de igual período del año anterior
	Acumulado a septiembre 2023	Acumulado a septiembre 2024	
Total	284	299	5,3%
Chevrolet	16	14	-12,5%
Citroën	5	6	20,0%
Fiat	17	15	-11,8%
Ford	15	30	100,0%
Iveco	9	5	-44,4%
Mercedes Benz	8	13	62,5%
Nissan	22	31	40,9%
Peugeot	12	15	25,0%
Renault	61	44	-27,9%
Toyota	32	56	75,0%
Volkswagen	36	33	-8,3%
Otros	51	37	-27,5%

Fuente: Oficina Municipal de Estadísticas (OME) en base a datos de la Dirección Nacional de los Registros Nacionales de la Propiedad Automotor y de Créditos Prendarios.

Tabla Nº 5: Unidades patentadas según marca y modelo del vehículo. Municipio de Crespo. Acumulado a Septiembre 2023 y acumulado a Septiembre 2024

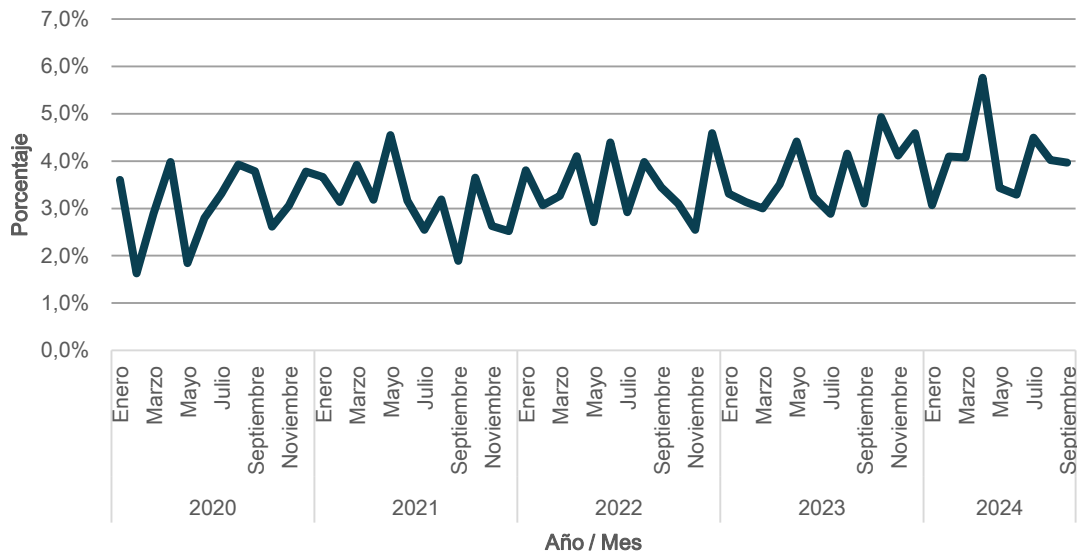
Modelo	Mes		Variación respecto a igual período del año anterior
	Acumulado a septiembre 2023	Acumulado a septiembre 2024	
Total	284	299	5,3%
Chevrolet Onix	3	-	-
Chevrolet Cruze	6	4	-33,3%
Chevrolet Tracker	4	6	50,0%
Citröen Berlingo	3	3	0,0%
Citröen C3	1	2	100,0%
Fiat Cronos	17	9	-47,1%
Ford Ranger	11	21	90,9%
Iveco 170E30	5	3	-40,0%
Mercedes Benz Accelo	1	1	-
Mercedes Benz Atego	3	2	-33,3%
Mercedes Benz Sprinter	2	4	100,0%
Nissan Frontier	10	15	50,0%
Nissan Kicks	7	5	-28,6%
Nissan Sentra	1	3	200,0%
Nissan Versa	3	6	100,0%
Peugeot 208	9	11	22,2%
Peugeot Partner	2	3	50,0%
Renault Alaskan	3	1	-66,7%
Renault Kardian	-	2	-
Renault Duster	3	4	33,3%
Renault Kangoo	21	17	-19,0%
Renault Kw id	-	1	-
Renault Sandero	27	11	-59,3%
Toyota Corolla	7	17	142,9%
Toyota Hilux	15	27	80,0%
Toyota Yaris	1	6	500,0%
Volksw agen Amarok	18	9	-50,0%
Volksw agen Nivus	4	5	25,0%
Volksw agen Polo	2	4	100,0%
Volksw agen Taos	9	10	11,1%
Otros	86	87	1,2%

Fuente: Oficina Municipal de Estadísticas (OME) en base a datos de la Dirección Nacional de los Registros Nacionales de la Propiedad Automotor y de Créditos Prendarios

Indicadores

En la provincia de Entre Ríos, fueron patentadas 1034 unidades durante el mes de Septiembre. De este modo, el porcentaje de unidades patentadas en el municipio de Crespo sobre el total de unidades patentadas en la provincia alcanzó el 4,0% en Septiembre 2024.

Gráfico N°6: Porcentaje de unidades patentadas en el municipio de Crespo sobre el total de unidades patentadas en la provincia de Entre Ríos. Años 2020-2024



Fuente: Oficina Municipal de Estadísticas (OME) en base a datos de la Dirección Nacional de los Registros Nacionales de la Propiedad Automotor y de Créditos Prendarios.

Transferencias

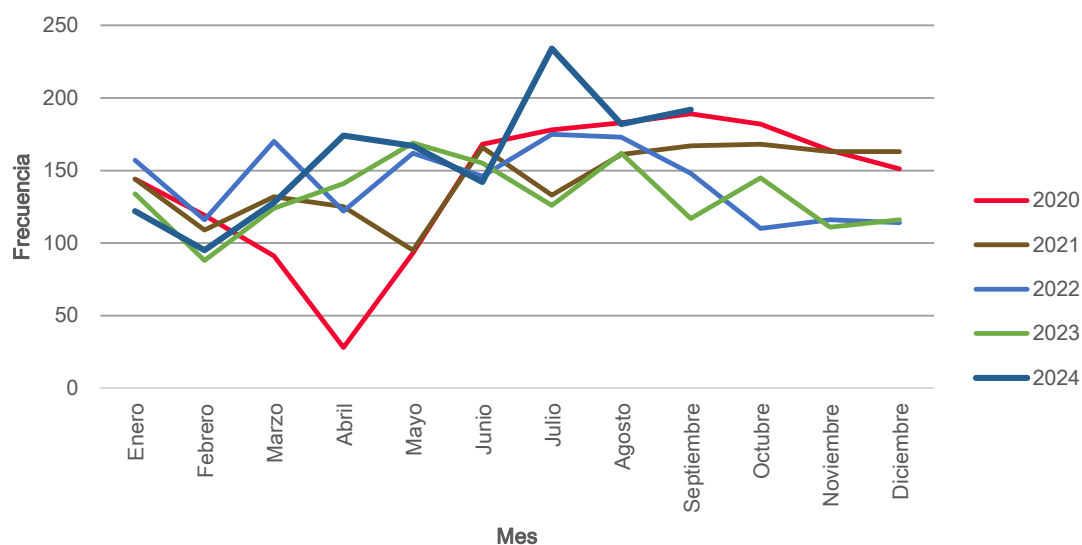
En el mes de Septiembre se transfirieron 192 unidades, con una variación positiva de 5,5% respecto al mes anterior, y un aumento de 64,1% respecto a igual período del año 2023.

Tabla N° 6: Unidades transferidas y variaciones porcentuales. Municipio de Crespo. Años 2023-2024

Año	Mes	Total	Total acumulado	Variación		
				Respecto al período anterior	Respecto a igual período del año anterior	Acumulada respecto al acumulado de igual período del año anterior
2023	Septiembre	117	1.216	-27,8%	-20,9%	-11,2%
	Octubre	145	1.361	23,9%	31,8%	-8,0%
	Noviembre	111	1.472	-23,4%	-4,3%	-7,7%
	Diciembre	116	1.588	4,5%	1,8%	-7,1%
2024	Enero	122	122	5,2%	-9,0%	-9,0%
	Febrero	95	217	-22,1%	8,0%	-2,3%
	Marzo	128	345	34,7%	3,2%	-0,3%
	Abril	147	492	14,8%	4,3%	1,0%
	Mayo	167	659	13,6%	-1,2%	0,5%
	Junio	142	801	-15,0%	-8,4%	-1,2%
	Julio	234	1.035	64,8%	85,7%	10,5%
	Agosto	182	1.217	-22,2%	12,3%	10,7%
	Septiembre	192	1.409	5,5%	64,1%	15,9%

Fuente: Oficina Municipal de Estadísticas (OME) en base a datos de la Dirección Nacional de los Registros Nacionales de la Propiedad Automotor y de Créditos Prendarios.

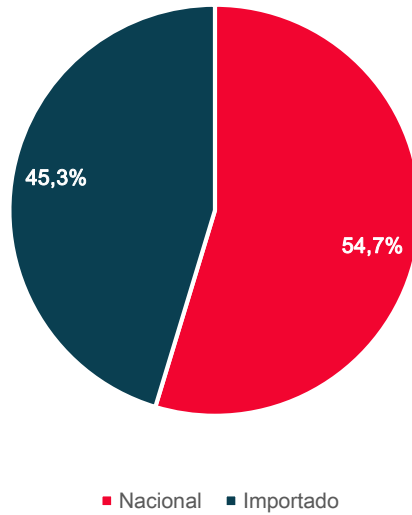
Gráfico N° 7: Unidades transferidas por mes. Municipio de Crespo. Años 2020-2024



Fuente: Oficina Municipal de Estadísticas (OME) en base a datos de la Dirección Nacional de los Registros Nacionales de la Propiedad Automotor y de Créditos Prendarios.

Según origen del vehículo

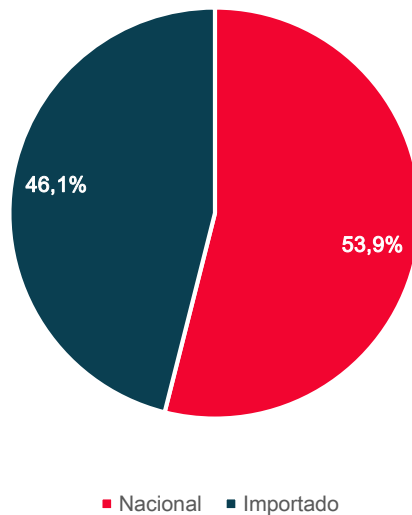
Gráfico N° 8: Porcentaje de unidades transferidas según origen del vehículo. Municipio de Crespo. Septiembre 2024



Fuente: Oficina Municipal de Estadísticas (OME) en base a datos de la Dirección Nacional de los Registros Nacionales de la Propiedad Automotor y de Créditos Prendarios.

Nota: (1) Dentro de la categoría Importado se incluyen los vehículos correspondientes al Protocolo 21.

Gráfico N° 9: Porcentaje de unidades transferidas según origen del vehículo. Municipio de Crespo. Acumulado a Septiembre 2024



Fuente: Oficina Municipal de Estadísticas (OME) en base a datos de la Dirección Nacional de los Registros Nacionales de la Propiedad Automotor y de Créditos Prendarios.

Nota: (1) Dentro de la categoría Importado se incluyen los vehículos correspondientes al Protocolo 21.

Tabla Nº 7: Variaciones porcentuales de unidades transferidas según origen del vehículo. Municipio de Crespo. Años 2023-2024

Mes	Variacion respecto al mismo mes del año anterior 2023-2024	
	Importado	Nacional
Total	14,9%	7,4%
Enero	-9,7%	-8,3%
Febrero	39,4%	-10,9%
Marzo	0,0%	5,7%
Abril	-3,1%	10,4%
Mayo	-15,2%	11,1%
Junio	9,0%	-21,6%
Julio	128,6%	58,4%
Agosto	13,6%	11,1%
Septiembre	42,6%	87,5%

Fuente: Oficina Municipal de Estadísticas (OME) en base a datos de la Dirección Nacional de los Registros Nacionales de la Propiedad Automotor y de Créditos Prendarios.

Nota: (1) Dentro de la categoría Importado se incluyen los vehículos correspondientes al Protocolo 21.

Según tipo de vehículo

Tabla Nº 8: Unidades transferidas según tipo de vehículo. Municipio de Crespo. Acumulado a Septiembre 2023 y acumulado a Septiembre 2024

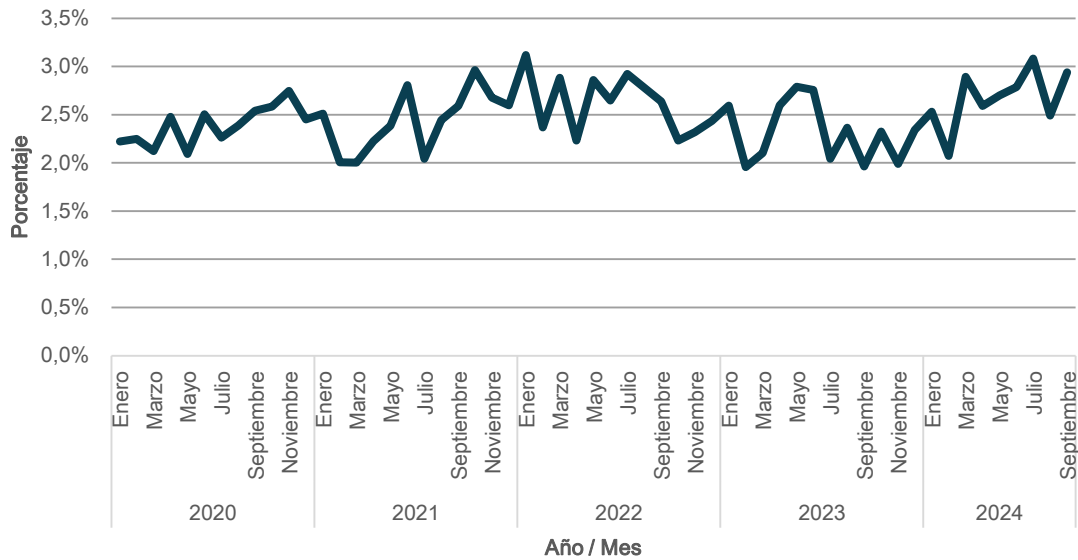
Tipo	Mes		Variación respecto a igual período del año anterior
	Acumulado a septiembre 2023	Acumulado a septiembre 2024	
Total	1.216	1.409	15,9%
Acoplado	21	26	23,8%
Berlina 3, 4 y 5 puertas	5	11	120,0%
Camión	9	10	11,1%
Chasis con cabina y con cabina dormitorio	40	46	15,0%
Coupe	2	-	-
Furgón	57	52	-8,8%
Furgoneta	8	6	-25,0%
Pick-Up	183	242	32,2%
Pick-Up Cabina Doble	38	52	36,8%
Rural 5 Puertas	68	84	23,5%
Sedan 2 puertas	22	26	18,2%
Sedan 3 puertas	93	89	-4,3%
Sedan 4 puertas	252	300	19,0%
Sedan 5 puertas	361	371	2,8%
Semirremolque	7	4	-42,9%
Todo Terreno	24	24	0,0%
Tractor con cabina dormitorio	8	11	37,5%
Otros	18	55	205,6%

Fuente: Oficina Municipal de Estadísticas (OME) en base a datos de la Dirección Nacional de los Registros Nacionales de la Propiedad Automotor y de Créditos Prendarios.

Indicadores

En la provincia de Entre Ríos se transfirieron 6.532 unidades durante el mes de Septiembre. Así, el porcentaje de unidades transferidas en el municipio de Crespo sobre el total de unidades transferidas en la provincia representó el 2,9% para Septiembre de 2024.

Gráfico Nº 10: Porcentaje de unidades transferidas en el municipio de Crespo sobre el total de unidades transferidas en la provincia de Entre Ríos. Años 2020-2024



Fuente: Oficina Municipal de Estadísticas (OME) en base a datos de la Dirección Nacional de los Registros Nacionales de la Propiedad Automotor y de Créditos Prendarios.